

NOUVELLES DONNÉES SUR LES VENERIDAE (Mollusques Lamellibranches) DU BRÉSIL

Par E. FISCHER-PIETTE, M. KEMPF et A.-M. TESTUD

INTRODUCTION

L'un de nous, M. KEMPF, ayant en mains des Mollusques Veneridae provenant essentiellement de récoltes récentes effectuées par l'Institut Oceanografico de Recife devant les côtes du Brésil, nous faisons connaître ici les noms et les provenances de ces échantillons. Pour la plupart, ils viennent d'un secteur allant de Maceió à Belém, c'est-à-dire de la côte nord du Brésil. Ces matériaux ont donc pour intérêt de constituer en quelque sorte un prolongement, vers le nord et l'ouest, des données recueillies par la « Calypso » dans sa campagne de 1961-62.

Dans le travail que deux d'entre nous avaient consacré aux Veneridae de la « Calypso », les stations étaient énumérées du nord au sud. En raison de ce que nous venons de dire nous procéderons ici du sud au nord et à l'ouest.

Pour celles des espèces qui avaient déjà été mentionnées dans le travail sur la « Calypso », nous réduirons la bibliographie au seul renvoi à cette mention.

Ventricolaria rigida Dillwyn

1967. — *Ventricolaria rigida* Dillw. FISCHER et TESTUD, « Calypso », fasc. VIII, art. 13, pp. 205-206.

Échantillons venant de la région de Maceió, à 27 m de profondeur, de Recife, à 30 m de profondeur, et de la région de Belém, à 36 m de profondeur. Ces provenances sont dans l'aire générale connue de distribution de l'espèce.

Ventricolaria strigillina Dall

1967. — *Ventricolaria strigillina* Dall. FISCHER et TESTUD, « Calypso », fasc. VIII, art. 13, p. 206, pl. I, fig. 1-3.

Un exemplaire ayant pour provenance une région située à 18°16' de latitude sud et 38°39' de longitude ouest (Abrolhos). Cette provenance est dans l'aire générale connue de distribution de l'espèce.

Ventricolaria foresti Fischer et Testud

1967. — *Ventricolaria foresti* FISCHER et TESTUD, « Calypso », fasc. VIII, art. 13, p. 206, pl. I, fig. 4-7.

Trois échantillons venant de la région de Maceió, à des profondeurs de 42, 54 et 100 mètres.

Cette espèce n'était connue que par trois échantillons dont le plus grand avait 10 mm de longueur. Les trois nouveaux exemplaires que nous avons maintenant sont tous d'une taille supérieure. Les longueurs sont de 12 mm, 15 mm, et pour le plus grand, malheureusement brisé, 16 mm de long et 14,5 mm de hauteur.

Les caractères concordent parfaitement avec ceux du type.

Les échantillons connus provenaient d'un point situé à 11°30' de latitude sud (environ 300 km au nord de Bahiá).

La nouvelle provenance est beaucoup plus au nord.

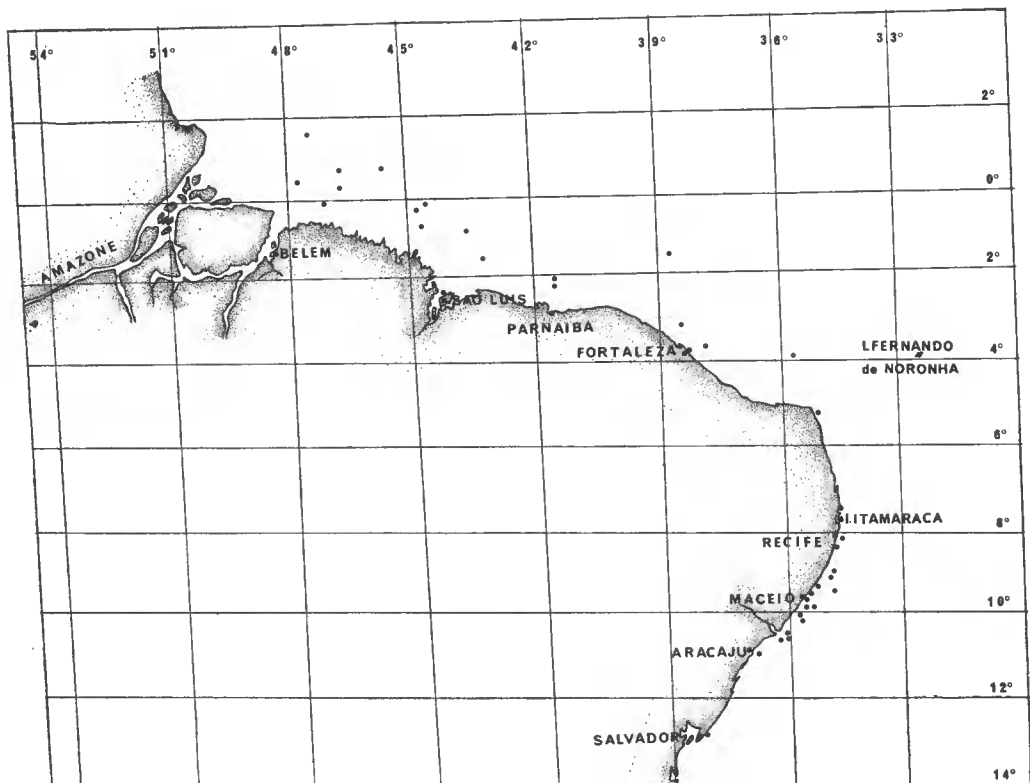


FIG. 1. — Secteur principal des provenances.

Ventricolaria listeroides Fischer et Testud

1967. — *Ventricolaria listeroides*

FISCHER et TESTUD, « Calypso », fasc. VIII,
art. 13, p. 207, pl. I, fig. 8-10.

Un exemplaire entier venant du flanc ouest du banc Jaseur, au large de Vitória : lat. 20°22' S, long. 36°15' W, prof. 110 m. Un autre échantillon entier près de Maceió : lat. 10°38' S, long. 36°12' W, prof. 85 m. Une valve droite de la région de l'île Fernando de Noronha : lat. 03°53' S, long. 32°37' W, prof.

90 m. Une valve droite et une valve gauche venant d'un point situé au large de Parnaíba : lat. 02°05' S, long. 41°27' W, prof. 63 m. Venant du large de São Luis, trois provenances : lat. 00°51' S, long. 43°41' W, prof. 75 m pour une valve gauche ; lat. 00°04' S, long. 44°33' W, prof. 52 m pour une valve droite et une valve gauche ; lat. 00°37' N, long. 45°38' W, prof. 80 m pour une valve gauche.

Cette espèce n'était connue que par le type qui est une valve droite. Les nouveaux échantillons permettent donc de compléter notre connaissance.

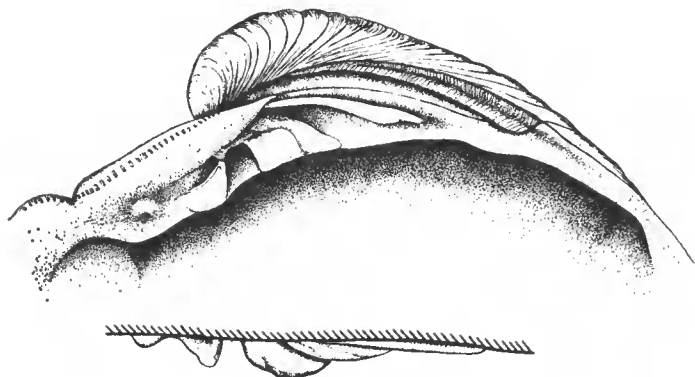


FIG. 2. — Plateau cardinal de *Ventricolaria listeroides*.

La forme générale est très constante.

La taille qui chez le type était de 21,2 mm de long sur 18,9 mm de haut et 7 mm d'épaisseur peut atteindre 29 mm sur 27 mm et 10 mm d'épaisseur (20 mm pour deux valves).

Comme variation nous n'avons à signaler que le fait que, alors que chez le type la face interne était jaunâtre dans la région intra-palléale et blanche dans la région extra-palléale, elle peut être uniformément blanche.

Nous pouvons maintenant faire connaître le plateau cardinal de la valve gauche : la dent postérieure est étroite, et assez oblique, la dent médiane, légèrement oblique vers l'arrière, est un triangle dont la base est un peu plus longue que la hauteur. La dent antérieure n'atteignant pas le bord supérieur du plateau cardinal, est courte et assez mince. Elle commence par descendre en direction légèrement oblique vers l'avant, sans atteindre d'abord le bord inférieur du plateau puis change de direction, se dirigeant alors brièvement vers l'avant tout en se rapprochant du bord du plateau que son extrémité atteint. Pour la dent latérale, alors qu'on aurait pu s'attendre à la trouver allongée, puisque la fossette qui lui correspond sur la valve droite est allongée parallèlement au bord inférieur du plateau (ce que nous avons vérifié chez les nouvelles valves que nous avons maintenant), elle n'est qu'un petit tubercule isodiamétrique.

Sur le type nous n'avons pas pu décrire l'area ligamentaire, puisque nous n'avions qu'une valve.

Les deux valves sont à peu près jointives, le ligament ne peut donc se voir de l'extérieur, il est immergé, ce qui constitue une différence importante avec *Ventricolaria rigida* et *V. strigillina*, s'ajoutant à celles que nous avons déjà mentionnées.

L'area ligamentaire est, comme chez ces deux espèces, dissymétrique. Elle est plus étroite que chez elles, du fait que sa partie gauche est en pente beaucoup plus raide. Cette surface de gauche très faiblement striée, présente cinq ou six linéoles brun-rougeâtre. Sur la valve droite les côtes dorsales viennent à proximité de la ligne de séparation des valves sans l'atteindre, la surface restante est donc plus réduite que sur la valve gauche, sa pente étant toutefois comparable.

Cette area ligamentaire est ainsi très différente de celle de *V. rigida* qui est plus dissymétrique ; à ce point de vue elle ressemble beaucoup à celle de *V. strigillina*.

La provenance de Maceió, qui est située au sud de Recife, étend considérablement vers le sud l'aire de répartition de cette espèce.

Gouldia foresti Fischer et Testud

1967. — *Gouldia foresti*

FISCHER et TESTUD, « Calypso », fasc. VIII, art. 13, p. 207, pl. II, fig. 11-14.

Venant de la région de Maceió, cinq provenances : lat. 09°53' S, long. 35°41' W, prof. 34 m pour quatre exemplaires entiers ; lat. 09°50' S, long. 35°42' W, prof. 27 m pour un exemplaire entier ; lat. 09°46' S, long. 35°44' W, prof. 18 m pour six échantillons ; lat. 09°37' S, long. 35°35' W, prof. 18 m pour neuf exemplaires et lat. 09°32' S, long. 35°30' W, prof. 16 m pour deux échantillons. Sept exemplaires entiers venant de Recife : lat. 08°06' S, long. 34°49' W, prof. 19,5 m. Deux valves droites et une valve gauche venant du large de Fortaleza : lat. 03°42' S, long. 38°02' W, prof. 21 m.

Ces échantillons sont plus jeunes que ceux sur lesquels nous avons fondé l'espèce, leur longueur va de 9 mm à 4,5 mm (au lieu de 12 mm pour le type).

L'espèce n'était connue que de la région de Rio de Janeiro, on voit donc qu'elle existe aussi dans le nord du Brésil, ce qui lui donne une large extension.

Gouldia altenai n. sp.

DESCRIPTION. — Cette espèce est de couleur blanche avec de fins dessins irréguliers, bruns, peu nombreux, disséminés sur toute la surface. Dimensions : longueur : 14 mm, hauteur : 12,5 mm, épaisseur : 9 mm. La lunule mesure 5 mm de long sur 3,5 mm de large, elle est bien marquée et limitée par une fine ligne en creux. Elle est de couleur jaune clair avec deux taches brunes sur chaque moitié. L'area ligamentaire est longue et étroite, elle mesure 10 mm de long sur 3 mm de large, elle est de la même couleur que la surface de la coquille et présente quatre taches brun foncé en triangle sur chaque moitié.

La sculpture est constituée de stries de croissance régulières et fines et de stries rayonnantes très peu visibles aux parties antérieure et postérieure.

RAPPORTS ET DIFFÉRENCES. — L'importance de la hauteur par rapport à la longueur la fait différer nettement de *Gouldia foresti*, de *G. insularis* Dall et Simpson (WARMKE et ABBOTT, 1961, Caribbean Seashells, p. 189, pl. 29 a) et de *G. metastriata* Conrad (PALMER, 1927, Vener. East Amer., p. 308 = 100, pl. XXI, fig. 7a-19).

Cette hauteur l'éloigne moins de *G. cerina* Adams (PALMER, p. 311 = 103, pl. XXI, fig. 1-5-9-11-24) mais les contours sont très différents et *G. cerina* est beaucoup plus plate.

Par rapport à *G. erosum* Dall, du Miocène et Oligocène (PALMER, p. 308 = 100-309 = 101, pl. XXI, fig. 10), l'épaisseur est beaucoup plus forte (voir le texte de PALMER), la hauteur est un peu plus grande, le sommet est un peu plus médian et surtout plus gros, plus dégagé.

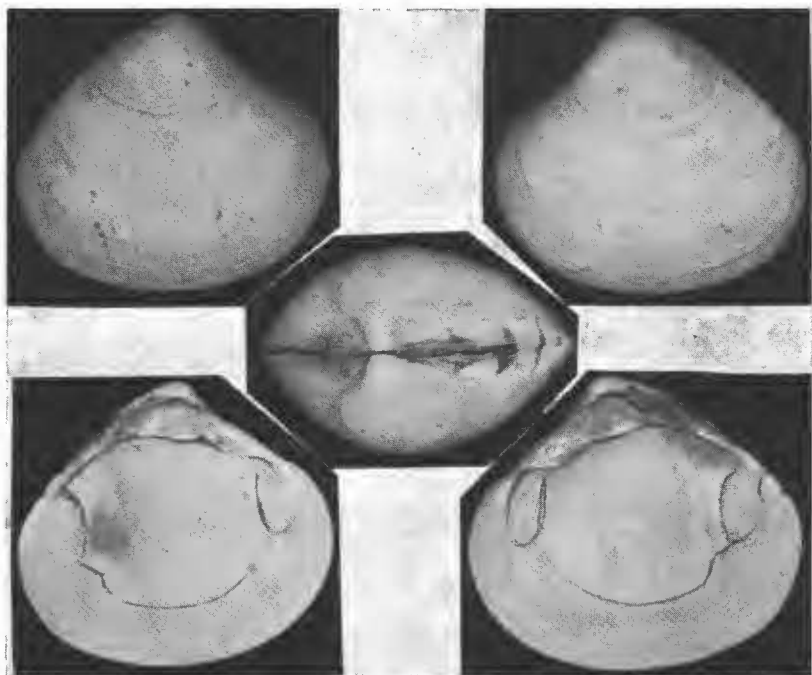


FIG. 3. — *Gouldia attenai* n. sp., $\times 3$.

La forme et l'épaisseur correspondent assez bien à celles de *G. altum* Dall, du Miocène (PALMER, p. 309 = 101, pl. XXI, fig. 25), mais cette espèce a ses côtes concentriques irrégulières, tandis qu'ici elles sont bien régulières.

G. altum costaricensis Olsson, du Miocène, est beaucoup plus arrondie (PALMER, p. 309 = 101, pl. XXI, fig. 14) et il en est de même pour *G. limonensis* Olsson, du Miocène (PALMER, p. 310 = 102, pl. XXI, fig. 2).

Par rapport à *G. cancellatum* (Gabb) (PALMER, p. 310 = 102, 311 = 103, pl. XXI, fig. 4-8-22), notre forme a des stries rayonnantes serrées, beaucoup moins marquées que les côtes concentriques et régulières tandis que chez *G. cancellatum*, elles sont de taille inégale et il semble ressortir du texte de PALMER qu'elles sont beaucoup plus marquées qu'ici.

Par rapport à *G. bermudensis* (Smith) (PALMER, p. 312 = 104, 313 = 105, pl. XXI, fig. 3-6-7), son épaisseur est plus grande et sa hauteur est plus forte.

Provenance = Un exemplaire venant d'une station située près de Maceió, à 9°37' de latitude sud et 35°35' de longitude ouest.

Tivela mactroides Born

1967. — *Tivela mactroides* Born

FISCHER et TESTUD, « Calypso », fasc. VIII,
art. 13, p. 208.

Provenances nouvelles : Maceió et São Luis.

Tivela fulminata Philippi

1942. — *Tivela fulminata* Phil.

E. FISCHER-PIETTE et P. H. FISCHER,
J. Conchyl., vol. LXXXV, p. 39.

Cette espèce n'était connue que du Brésil méridional, de Santa Catarina au sud à Paraná au nord. Son aire de répartition vers le nord se trouve considérablement étendue par la récolte d'une valve venant de Recife et surtout par celle d'un exemplaire entier venant d'un point situé à 00°13' de latitude nord et 46°40' de longitude ouest, à une profondeur de 36 m. Il y a en outre une provenance nouvelle dans l'aire d'habitat déjà connue : une valve a été récoltée à Caravelas (à la hauteur des Abrolhos).

Pour compléter l'iconographie de cette espèce, nous donnons des vues de l'échantillon du British Museum qui fut déjà figuré par SOWERBY, mais seulement de l'extérieur, et d'un exemplaire du Musée de Leiden.

Ces photos sont dues à l'obligeance des autorités de ces deux établissements.

Transenpitar americana Doello-Jurado

Dans leur travail de 1967 sur les Veneridae de la « Calypso », FISCHER-PIETTE et TESTUD ont décrit *Transenpitar keenae* n. g., n. sp. (pp. 210-211, pl. III, fig. 19-21, pl. IV, fig. 22 et 23).

Nous avons reçu en juin 1969 une lettre de M. J. A. de CASTELLANOS du Musée de la Plata, qui nous a signalé qu'il s'agissait d'une espèce qui avait été décrite en 1951 de l'Uruguay et de l'Argentine par DOELLO-JURADO, dans *Physis*, 20, 58, pp. 249-251, 6 fig., sous le nom de *Sunetta americana*.

Comme il n'y avait dans les récoltes de la « Calypso » rien qui ressemblât à une *Sunetta*, groupe que FISCHER-PIETTE connaissait bien pour avoir publié une monographie des *Sunetta*, en 1939 (*Journ. de Conchyl.*, 83, pp. 181-213), l'idée n'était pas venue de prendre connaissance de *Sunetta americana*.

L'assimilation de *Transenpitar keenae* à *Sunetta americana* est parfaitement exacte, mais, étant donné que l'espèce de DOELLO-JURADO ne présente à aucun degré le caractère essentiel des *Sunetta* qui consiste dans l'existence d'une fosse ligamentaire remarquablement profonde (l'auteur lui-même écrit : « Escudete no excavado »), le nom générique *Sunetta* doit être abandonné pour *Transenpitar*.

Des individus très jeunes de cette espèce ont été récoltés au large de São Luis : lat. 00°37' S, long. 44°40' W, prof. 44 m pour deux valves, et lat. 00°13' S, long. 44°46' W, prof. 54 m pour un exemplaire bivalve.

L'espèce s'étend donc bien plus au nord puisque les provenances précédemment citées ne dépassaient pas la région de Porto Alegre.

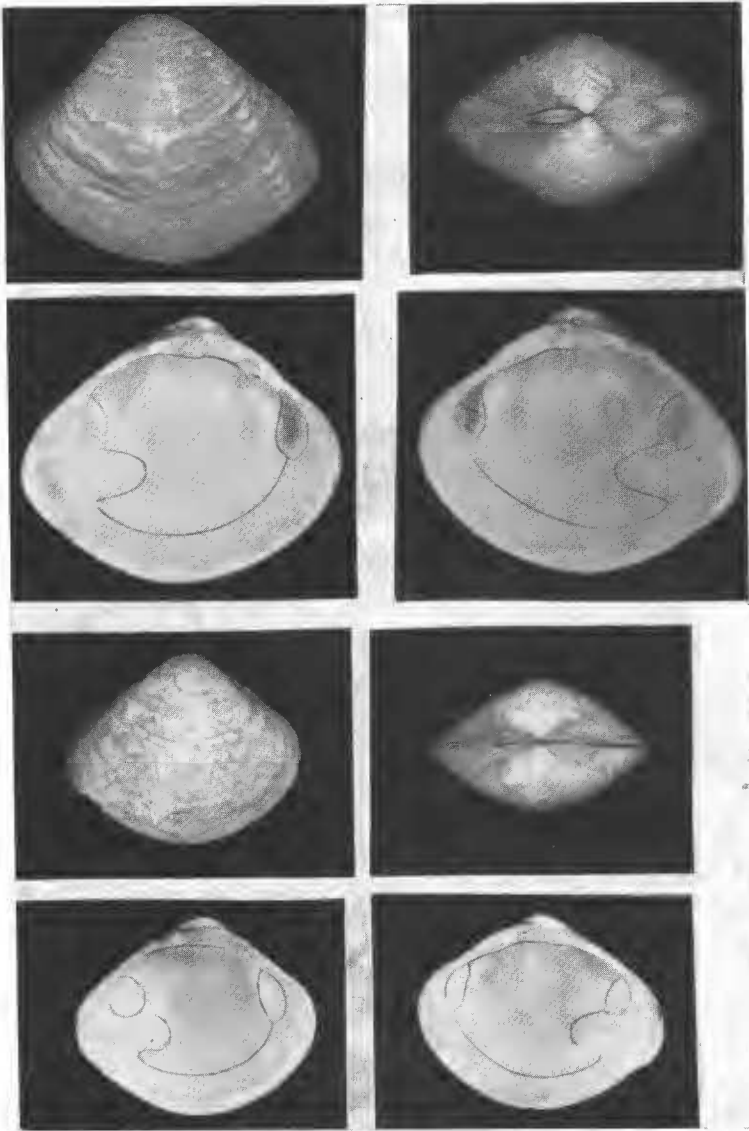


FIG. 4. — *Twela fulminata* Phil., $\times 4$. En haut, un échantillon du Musée d'Amsterdam, marqué du Brésil; en bas, un échantillon du British Museum, sans provenance.

Pitar (Pitar) rostrata Koch

1967. — *Pitar (Pitar) rostrata* Koch FISCHER et TESTUD, « Calypso », fasc. VIII,
art. 13, pp. 211-212.

Échantillons venant de Rio de Janeiro et d'une station située au large de Belém : lat. 00°31' N, long. 47°49' W, prof. 39 m.

Cette dernière provenance étend nettement vers le nord l'aire de répartition de cette espèce qui n'était pas connue plus au nord que la région de Bahiá.

Pitar (Pitar) varians Hanley

1967. — *Pitar (Pitar) varians* Hanl. FISCHER et TESTUD, « Calypso », fasc. VIII,
art. 13, p. 212.

Les récoltes proviennent des points suivants, du sud au nord : région de Bahiá, village de Paripe, lat. 12°49' S, long. 38°29' W ; près de Maceió : lat. 09°58' S, long. 35°42' W, prof. 50 m ; au large de Parnaíba : lat. 02°22' S, long. 41°28' W, prof. 35 m ; au large de São Luis : lat. 01°29' S, long. 43°19' W, prof. 83 m.

Pitar (Pitar) palmeri Fischer et Testud

1967. — *Pitar (Pitar) palmeri* FISCHER et TESTUD, « Calypso », fasc. VIII,
art. 13, p. 212.

Une valve droite venant de Maceió. Une autre : lat. 09°46' S, long. 35°39' W, prof. 42 m, près de Maceió. Un exemplaire entier : lat. 00°31' N, long. 47°49' W, prof. 39 m, au large de Belém.

Cette espèce n'était connue que des régions de Porto Alegre, Rio de Janeiro et Bahiá.

Les nouvelles provenances étendent donc considérablement vers le nord l'aire de répartition connue.

Pitar (Lamelliconcha) circinata Born

1967. — *Pitar (Lamelliconcha) circinata* FISCHER et TESTUD, « Calypso », fasc. VIII,
Born art. 13, p. 213.

Deux valves gauches venant de Maceió.

Pitar aresta (Dall et Simpson)

1901. — *Meretrix aresta* DALL et SIMPSON, *Bull. U.S. Fish. Com.*
for 1900, vol. I, p. 485, pl. 56, fig. 1-7.
1927. — *Pitaria (Pitaria) aresta* (D. et S.) PALMER, *Vener. East. Amer.*, pp. 236-28,
pl. VI, fig. 15-16.

1961. — *Pitar aresta* D. et S. WARMKE et ABBOTT, Caribbean Scashells, p. 188, pl. 39 m.

Un exemplaire bivalve, lat. 10°34' S, long. 36°18' W, prof. 44 m, près de Maceió, dont les dimensions sont les suivantes : longueur 52 mm, hauteur 41 mm, épaisseur 31 mm.

Cette espèce était connue de Porto Rico. Cette nouvelle récolte étend donc considérablement vers le sud l'aire de répartition de cette espèce.

Callista (Costacallista) eucymata Dall

1967. — *Callista (Costacallista) eucymata* FISCHER et TESTUD, « Calypso », fasc. VIII, Dall art. 13, p. 213.

Récoltes venant des points suivants : près de Maceió, lat. 09°15' S, long. 35°14' W, prof. 35 m ; entre Maceió et Recife : lat. 09°00' S, long. 34°51' W, prof. 54 m ; au large de Fortaleza : lat. 03°42' S, long. 38°02' W, prof. 21 m ; au large de Belém : lat. 01°32' N, long. 47°24', prof. 63 m.

Macrocallista maculata Linné

1967. — *Macrocallista maculata* L. FISCHER et TESTUD, « Calypso », fasc. VIII, art. 13, pp. 213-214.

Une valve droite venant de Fortaleza.

Cyclinella tenuis Recluz

1967. — *Cyclinella tenuis* Recl. FISCHER et TESTUD, « Calypso », fasc. VIII, art. 13, p. 217.

Une valve gauche venant de Maceió.

Chione pubera (Val.) Bory de St. Vincent

1967. — *Chione pubera* (Val.) Bory de St. Vincent FISCHER et TESTUD, « Calypso », fasc. VIII, art. 13, p. 217.

Recife. L'espèce est connue jusqu'aux Antilles.

Chione cancellata Linné

1967. — *Chione cancellata* L. FISCHER et TESTUD, « Calypso », fasc. VIII, art. 13, pp. 217-218.

Entre Fortaleza et l'île Fernando de Noronha : lat. 03°59' S, long. 35°53' W, prof. 73 et 140 m ; au large de Fortaleza : lat. 01°30' S, long. 38°48' W, prof. 45-49 m.

Chione (Lirophora) paphia Linné

1967. — *Chione (Lirophora) paphia* L. FISCHER et TESTUD, « Calypso », fasc. VIII, art. 13, p. 218.

Les provenances sont les suivantes : de la région de Maceió, lat. 10°05' S, long. 35°52' W, prof. 27 m ; lat. 09°53' S, long. 35°41' W, prof. 34 m ; lat. 09°37' S, long. 35°15' W, prof. 36 m ; entre Recife et Fortaleza, lat. 05°11' S, long. 35°09' W, prof. 33 m ; de l'île Fernando de Noronha, lat. 03°53' S, long. 32°37' W, prof. 60 m ; au large de Fortaleza, lat. 03°15' S, long. 38°36' W, prof. 26-31 m.

Chione pectorina Lamarck

1818. — *Venus pectorina* LAMARCK, Hist. An. sans Vert., tome V, p. 599 (589).
 1835-43. — *Venus pectorina* Lam. D'ORBIGNY, Voyage dans l'Amérique méridionale, p. 555, n° 575.
 1855. — *Venus pectorina* Lam. SOWERBY, Thesaur. Conch., vol. II, p. 713, n° 30, pl. 155, fig. 56-57.
 1864. — *Venus pectorina* Lam. REEVE, Conch. Icon., vol. XIV, Venus, pl. VIII, fig. 25.
 1902. — *Chione (Timoclea) pectorina* DALL, Proc. U.S. Nat. Mus., vol. 26, n° 1312, p. 374.
 1927. — *Chione (Chione) pectorina* (Lam.) PALMER, Vener. East. Amer., pp. 365 = 157, pl. XL, fig. 20-33.

Trois exemplaires entiers venant de la plage de Carne de Vaca, lat. 07°35' S, et un autre venant de Recife (Capibaribe).

Chione subrostrata Lamarck

1818. — *Venus subrostrata* LAMARCK, Hist. An. sans Vert., tome V, p. 588 (not Encl. Meth., pl. 267, fig. 7 a-b).
 1835. — *Venus subrostrata* LAMARCK, *id.*, vol. VI, p. 343, n° 15.
 1842-56. — *Venus subrostrata* Lam. HANLEY, Catalogue Recent Bivalve Shells, p. 112.
 1844. — *Venus subrostrata* Lam. POTIEZ et MICHAUD, Galerie des Mollusques, vol. 2, p. 238.
 1846. — *Venus portesiana* D'ORBIGNY, Voyage dans l'Amérique méridionale, p. 556, n° 575, pl. 83, fig. 1-2.
 1853. — *Venus subrostrata* DESHAYES, Cat. Conch. Brit. Mus., pt. I, p. 158.
 1855. — *Venus subrostrata* SOWERBY, Thesaur. Conch., vol. II, p. 710, pl. 154, fig. 39.
 1864. — *Venus subrostrata* Lam. REEVE, Conch. Icon, vol. XIV, pl. XIV, fig. 54.
 1927. — *Chione (Chione) subrostrata* (Lam.) PALMER, Vener. East Amer., p. 358 = 150, pl. XL, fig. 3-4-19-29-30, pl. XLIV, fig. 20.

Trois exemplaires entiers venant d'Itamaraca, un peu au nord de Recife.
Un autre venant de la plage de Carne de Vaca : lat. 07°35' S.

Anomalocardia brasiliiana Gmelin

1967. — *Anomalocardia brasiliiana* Gmel. FISCHER et TESTUD, « Calypso », fasc. VIII,
art. 13, pp. 218-219.

Espèce littorale extrêmement abondante dans toute la région N E du Brésil.
Échantillons entiers venant de Carne de Vaca : lat. 07°35' S.

*Institut Océanographique de Recife
et Laboratoire de Malacologie du Muséum.*